



Výroční zpráva 2015

Obsah

Základní údaje	3
Historie	4
Poslání, cíle a cílová skupina.....	4
Ambulantní program	6
Pobytový program	6
Terénní program.....	7
Krizové centrum Ostrava a rok 2015	8
Hospodaření za rok 2015.....	10
Hlavní finanční zdroje v roce 2015	10
Poděkování	11

Základní údaje

Sídlo sdružení a místo poskytování služeb:	Nádražní 196, Ostrava-Přívoz, 702 00
Místo poskytování služeb od května 2015:	Ruská 94/29, Ostrava-Vítkovice, 703 00
Telefon:	+420 732 957 193, 596 110 882 - 3
E-mail:	krizovecentrum@kriceos.cz
Web:	www.kriceos.cz
Bankovní spojení:	Česká spořitelna, a.s.
Číslo účtu:	1666135379/0800
IČ:	22735283
Statutární zástupci:	Mgr. Petra Ďásková - Předsedkyně
Předsednictvo sdružení:	Mgr. Petra Ďásková - Předsedkyně Bc. Dagmar Teichmannová - Místopředsedkyně Bc. David Tichý, DiS.
Členové sdružení:	Mgr. Karin Jankova Mgr. Rostislav Maceček Jaroslav Kytlica Mgr. Jana Musálková

Historie

Realizace projektu Krizové centrum Ostrava začala v srpnu roku 2005, a to pronájmem prostor Magistrátu města Ostravy – domu v ulici Nádražní v Ostravě-Přívoze. Během počátečních úprav a vybavování se služby klientům poskytovaly jen v omezené míře.

Dne 21. září 2005 proběhlo slavnostní otevření a zařízení začalo nabízet své služby v plné šíři a nepřetržitě. Do konce roku 2008 byl provoz zařízení realizován pod hlavičkou Centra pro rozvoj péče o duševní zdraví Moravskoslezského kraje.

Od 1. 1. 2009 je provozovatelem zařízení občanské sdružení Krizové centrum Ostrava, o. s. - obsah provozování služby ani cílová klientela se však nezměnila. Ke stejnému dni je datována i registrace zahájení služby nového provozovatele. Registrovaná sociální služba je dle Zákona č. 108/2006 Sb., o sociálních službách, § 60, krizová pomoc. Z monitorovací zprávy SMO vyplývá, že služby poskytované Krizovým centrem jsou potřebné.

Během měsíce dubna roku 2015 se změnilo místo poskytování služby. Díky nalezení vhodnějších prostor se Krizové centrum Ostrava přesunulo do Vítkovic na ulici Ruskou a to za stálého a nezměněného provozu.



Obr. č. 1 – 2: Nová budova krizového centra Ostrava, foto: Mgr. Michal Noga, 2016

Poslání, cíle a cílová skupina

Posláním Krizového centra Ostrava je poskytovat psychosociální podporu lidem, kteří se ocitli v náročné životní situaci, kterou sami vnímají jako zátěžovou, nepříznivou nebo ohrožující a v danou chvíli ji nejsou schopni zvládnout vlastními silami. V bezpečném prostředí nabízíme našim klientům pomoc při překonávání krizového období. Způsob a frekvence poskytovaných služeb respektují individuální prožívání každého člověka s důrazem na zachování jeho důstojnosti.

Obecným **cílem** poskytování služeb Krizového centra Ostrava je podpora klientů v překonání krizového období, usnadnění jejich návratu do běžného života, obnova samostatnosti a zvýšení kompetencí při zvládání životních událostí. Cíle a prostředky k jejich dosažení jsou v krizové intervenci úzce provázány. Vždy je kladen důraz na individuální přístup a naplnění zakázky klienta a to v rámci

krátkodobé podpory v ambulantním či pobytovém programu. V případě práce s klienty v terénu je spolupráce zaměřena až v horizontu 12-14 měsíců po události.

Cílem je vždy klient odborně provedený krizovou situací:

- s obnovenou psychickou stabilitou,
- využívající vlastní mechanismy a zdroje,
- posílený ve svých vlastních kompetencích pro samostatné zvládnání běžného života,
- orientující se v sociální a zdravotní síti,
- s upravenou sociální situací,
- se zajištěnou následnou péčí,
- méně využívající hospitalizace v PN.

Do Krizového centra Ostrava přichází lidé s naléhavou krizí v osobním životě, kterou osobně prožívají jako zátěžovou, nepříznivou či ohrožující. Klientelu tvoří především lidé, kterým se snížila schopnost zvládat tuto životní situaci vlastními silami.

Pro koho jsme:

Ambulantní, pobytová i terénní forma služby

- osoby starší 15 let (u pobytové služby 18 let), které se ocitly v náročných životních situacích bezprostředně ohrožujících jejich psychické zdraví,
- osoby, které jsou ohrožené zhoršením duševního onemocnění,
- osoby, které se staly obětí hromadného neštěstí.

Ambulantní program:

Ambulantního programu mohou využívat také osoby se zdravotním postižením či se specifickými potřebami. Doporučujeme však konzultaci předem dohodnout.

Pobytový program:

- osoby schopné a ochotné dodržovat domovní řád zařízení,
- osoby, jejichž míra soběstačnosti a schopnost se o sebe postarat je dostačující pro zvládnání pobytu, režimu a pravidel.

Pro koho nejsme:

Ambulantní, pobytová i terénní forma služby

- osoby mladší 15 let,
- osoby mladší 18 let bez doprovodu nebo souhlasu zákonného zástupce.

Ambulantní program

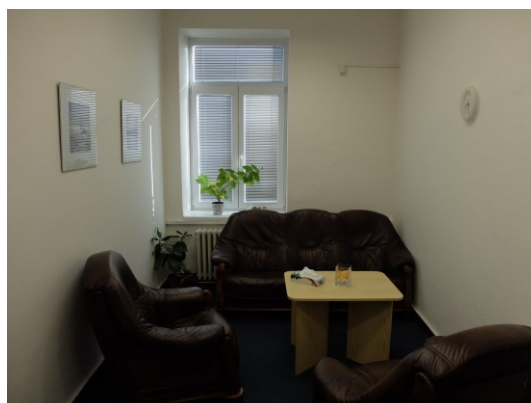
- osoby, s nimiž v důsledku jejich aktuálního stavu nelze pracovat metodami krizové intervence (osoby nekomunikující, pod vlivem omamných látek, agresivní apod.).

Pobytový program

- osoby se zdravotním postižením a se specifickými potřebami, kterým nejsme schopni poskytnout kvalitní službu v rozsahu, jaké by potřebovali (např.: nevidomí, vozíčkáři a lidé imobilní) vzhledem k tomu, že zařízení není bezbariérové,
- osoby, které odmítly uzavřít se zařízením smlouvu o poskytnutí služby,
- osoby, které odmítají souhlas s vedením osobní dokumentace,
- osoby zbavené nebo omezené ve způsobilosti k právním úkonům bez souhlasu zákonného zástupce.

Ambulantní program

Člověk přicházející do Krizového centra nepotřebuje být předem objednaný nebo mít doporučení od lékaře. Zájemci o službu se vždy věnuje některý z pracovníků, který je na službě. Pracovní tým tvoří krizoví pracovníci, psychologové a sociální pracovníci. Kontakt s klientem probíhá v bezpečném prostředí a je možné jej uskutečnit se zachováním jeho anonymity. Součástí konzultace je informování klienta o poskytovaných službách a možnostech, které v situaci klienta může Krizové centrum nabídnout. Dle problematiky, se kterou klient přichází, a na základě jeho aktuálních potřeb, je společně domlouván průběh služby, popřípadě jiná možná řešení vyžadující spolupráci a návaznost dalších institucí. Je respektováno přání klienta, jeho potřeby a také duševní stav. Program ambulantní formy pomoci vychází z individuálních možností a potřeb každého klienta. V rámci tohoto programu nabízíme obvykle okolo 6 konzultací po dobu 1 – 1,5 měsíce. Ukončení poskytování služeb je jedním z témat společného setkání a probíhá vždy s ohledem na změnu klientovy situace.



Obr. č. 3 – 4: Terapeutické místnosti, foto: Mgr. Michal Noga, 2016

Pobytový program

Příjmu klienta na krizové lůžko předchází osobní kontakt a konzultace v rámci ambulantního programu. Zájemci o službu je k dispozici krizový pracovník nebo psycholog, případně sociální pracovník. Pracovníci se v bezpečném prostředí snaží zorientovat v situaci klienta a společně s ním

zvolit pro něj optimální řešení situace. Je-li potřeba, kontaktují společně potřebné instituce, zajišťují lékařské ošetření, zprostředkovávají navazující služby apod. Tímto postupem se pracovníci snaží podpořit klientovu schopnost samostatně řešit aktuální situaci.

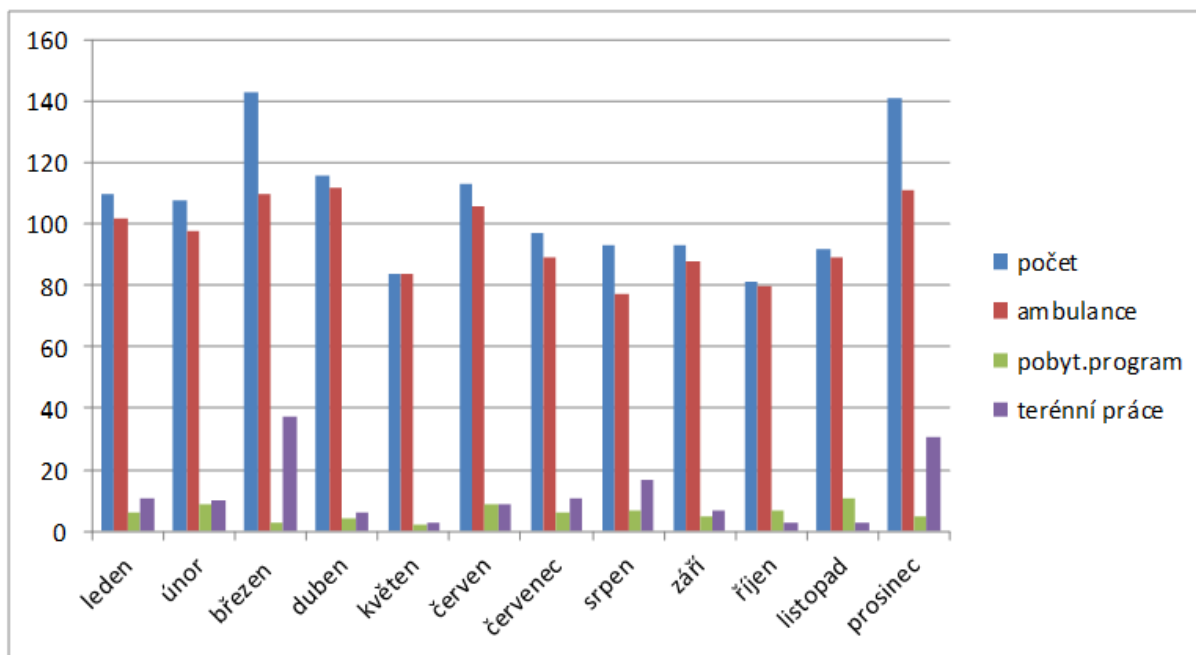
Vyžaduje-li stav klienta bezpečné prostředí pro obnovení jeho psychické stability, je mu nabídnuta možnost využití pobytu v Krizovém centru Ostrava. Je na jeho svobodném rozhodnutí, zda nabídku přijme, či nikoli. Doba pobytu nepřesahuje 7 nocí. Klient před ubytováním podepisuje smlouvu se zařízením a je seznámen s podmínkami a službami zařízení. Informování klienta probíhá vždy s ohledem na jeho aktuální stav při příjmu. Při pobytu klienta na lůžku je společně s ním vypracován individuální plán. Ten zahrnuje potřebnost jednotlivých služeb, individuální možnosti a přání klienta a očekávané změny, kterých má být ve spolupráci se zařízením dosaženo. Ukončení smlouvy o poskytování sociálních služeb je možné ze strany klienta kdykoliv, ze strany zařízení při porušení Domovního řádu klientem či náhlé změně jeho zdravotního stavu.



Obr. č. 5 – 6: Klientský pokoj, foto: Mgr. Michaela Slováková, 2016

Terénní program

Je poskytován v přirozeném prostředí klientů především při individuálních, hromadných neštěstích a mimořádných událostech. Terénní formu pomoci poskytujeme obvykle na základě výzvy složek Integrovaného záchranného systému nebo jiných odborných organizací, institucí a škol. V terénní programu pracujeme také se školními kolektivy, pedagogy. Spolupracujeme s ArcelorMittal při neštěstích, vážných úrazech zaměstnanců. KCO je účastno oznamování úmrtí, podporujeme pozůstalé a zasažené. Pracujeme také s pracovními kolektivy. Terénní program je poskytován podle zásad psychosociální pomoci při neštěstích a na rozdíl od ambulantní a pobytové formy služby může být poskytován po dobu přesahující jeden rok.



Obr. č. 7: Počty klientů v jednotlivých programech Krizového centra Ostrava za rok 2015

V roce 2015 jsme poskytli službu 1050 klientům. Uskutečnili jsme 3637 intervencí a 1800 kontaktů.

Krizové centrum Ostrava a rok 2015

Rok 2015 byl pro Krizové centrum Ostrava významným mezníkem. 21. 9. 2015 totiž uplynulo přesně deset let od jeho slavnostního otevření a zahájení provozu na ulici Nádražní v Ostravě Přívoze. V rámci oslav tohoto krásného jubilea se zaměstnanci rozhodli, že kromě přesunu na nové pracoviště na ulici Ruskou v Ostravě Vítkovicích, uspořádají **konferenci Budoucnost krizové pomoci**.

Konference proběhla dne 21. 9. 2015 na VOŠ Sociální v Ostravě a účastnilo se jí téměř 150 lidí. Věříme, že všichni účastníci odcházeli spokojeni, motivováni a obohaceni o nové informace, kterých bylo na konferenci opravdu spousty - a to jak během samotných přednášek, tak i v souběžných workshopech, zaměřených na reformu psychiatrické péče a terénní krizovou pomoc.

Děkujeme všem zúčastněným, přednášejícím, organizátorům a převážně sponzorům (Statutárnímu městu Ostrava, Portaflex s.r.o., VZP ČR, Moravskoslezskému kraji) a dalším organizacím, které se podílely na skvělém průběhu celého konferenčního dne.



Obr. č. 8 – 11: Konference Budoucnost Krizové pomoci, foto: Tomáš Gardelka, 2015

Kromě této významné konference za zmínku důležitých událostí z průběhu roku 2015 určitě stojí i následující události:

Pokračující účast pracovníků Krizového centra Ostrava v **Panelu psychosociální pomoci Moravskoslezského kraje**, kde se podílejí na připravenosti kraje během mimořádných událostí.

Začátkem roku proběhla série školení ve spolupráci s Fakultou Bezpečnostního Inženýrství Vysoké školy báňské - Technické univerzity Ostrava v prostorách Hasičské školy v Jánských koupelích, kde naši pracovníci působili v pozici jak lektorů, tak účastníků. Školení bylo zaměřeno na **výcvik pracovníků v oblasti ochrany obyvatelstva**.

Během února se udála nešťastná událost – **střelba v Uherském Brodě**, při které třiašedesátiletý muž zastřelil v jedné z místních restaurací 8 osob a následně spáchal sebevraždu. Terénní tým Krizového centra Ostrava se podílel na pomoci místním obyvatelům a pozůstalým.

V roce 2015 KCO školilo vybrané zaměstnance OKD v poskytování první psychické pomoci, podpory při oznamování tragické události a techniky krizové pomoci.

Za zmínku rozhodně stojí i **spolupráce se složkami Integrovaného záchranného systému Moravskoslezského kraje**, se kterými spolupracujeme jednak na vyžádání při mimořádných událostech, a hlavně při pomoci a následné péči např. v situacích, kdy dojde k násilnému trestnému činu nebo sebevraždě. Od letošního roku navíc nově úzce spolupracujeme s interventy Fakultní

nemocnice s Poliklinikou Ostrava, kde mimo jiné poskytujeme podporu a pomoc např. rodinám zasažených tragickou událostí v podobě úmrtí dítěte.

Zároveň jsme zapojeni do programu na **pomoc obětem trestné činnosti** ve spolupráci s Probační a mediační službou Ostrava a organizací Bílý kruh bezpečí. Podílíme se na následné péči pro osoby zasažené trestnou činností podle Zákona o obětech trestných činů.

Spolupracujeme s Psychosociálním intervenčním týmem ČR.

Hospodaření za rok 2015

Nákladová položka	Kč
Spotřeba materiálu	209 247
Spotřeba energie	131 164
Opravy majetku	1 993
Náklady na cestovné	4 590
Náklady na reprezentaci	340
Ostatní služby	425 895
Mzdové náklady	3 584 465
Zákonné sociální a zdravotní pojištění	1 174 703
Zákonné sociální náklady	15 098
Ostatní náklady	22 867
Náklady celkem	5 570 362
Výnosy	Kč
Tržby z prodeje služeb	243 930
Bankovní úroky	637
Přijaté dary	0
Dotace	5 392 000
Nadační příspěvky	0
Výnosy celkem	5 636 567
Hospodářský výsledek	66 205

Hlavní finanční zdroje v roce 2015

- Ministerstvo práce a sociálních věcí prostřednictvím Moravskoslezského kraje
- Statutární město Ostrava
- ArcelorMittal, a.s.
- Úřad městského obvodu Moravská Ostrava a Přívoz
- Dary, vlastní zdroje, ostatní

Poděkování

Organizace a osoby, jimž vděčíme za pomoc a podporu:

- MUDr. Jan Lorenc, psychiatrická ambulance, Praha
- MUDr. Michal Samson, psychiatrické oddělení, Nemocnice Havířov
- Jiří Hořínek, Středisko krizové pomoci Michala Magone, Charita Ostrava
- MUDr. Alexandra Beránková, Dům duševního zdraví
- Mens Sana, o. p. s.
- Svépomocná společnost Mlýnek, z. s.
- Spirála, o. p. s.
- Krabičky v. d. – sociální podnik
- Portaflex s.r.o.
- VOŠ Sociální, Ostrava
- Vítkovice Machinery Group
- Copycentrum
- Hasičský záchranný sbor Moravskoslezského kraje
- Policie České republiky MSK
- Středisko záchranné služby Moravskoslezského kraje



OSTRAVA!!!

Projekt Krizové centrum Ostrava je realizován s finanční podporou Moravskoslezského kraje,

Projekt Krizové centrum Ostrava je realizován s finanční podporou Statutárního města

Ostrava.