



## Výroční zpráva za rok 2016

## Základní údaje

<b>Sídlo sdružení do srpna 2016:</b>	Nádražní 196, Ostrava-Přívoz, 702 00
<b>Sídlo spolku od srpna 2016:</b>	Ruská 94/29, Ostrava-Vítkovice, 703 00
<b>Místo poskytování služby:</b>	Ruská 94/29, Ostrava-Vítkovice, 703 00
<b>Telefon:</b>	+420 732 957 193, 596 110 882 - 3
<b>E-mail:</b>	krizovecentrum@kriceos.cz
<b>Web:</b>	www.kriceos.cz
<b>Bankovní spojení:</b>	Česká spořitelna, a.s.
<b>Číslo účtu:</b>	1666135379/0800
<b>IČ:</b>	22735283
<b>Statutární zástupce do srpna 2016:</b>	Mgr. Petra Ďásková – Předsedkyně
<b>Statutární zástupci od srpna 2016:</b>	Bc. David Tichý, DiS. – Předseda Bc. Dagmar Teichmannová – Místopředsedkyně
<b>Předsednictvo sdružení do srpna 2016:</b>	Mgr. Petra Ďásková – Předsedkyně Bc. Dagmar Teichmannová – Místopředsedkyně Bc. David Tichý, DiS.
<b>Rada spolku od srpna 2016:</b>	Bc. David Tichý, DiS. – Předseda Bc. Dagmar Teichmannová – Místopředsedkyně Mgr. Hana Friedrichová Mgr. Michaela Slováková Mgr. Michal Noga

## Organizační změny:

5. srpna 2016 se konala valná hromada spolku, která rozhodla o změně stanov.

Změna názvu spolku: **Krizové centrum Ostrava, z.s.**

Změna sídla spolku: **Ruská 94/29, Ostrava – Vítkovice, 703 00**

## Historie

Realizace projektu Krizové centrum Ostrava začala v srpnu roku 2005, a to pronájemem prostor Magistrátu města Ostravy – domu v ulici Nádražní v Ostravě-Přívoze. Během počátečních úprav a vybavování se služby klientům poskytovaly jen v omezené míře.

Dne 21. září 2005 proběhlo slavnostní otevření a zařízení začalo nabízet své služby v plné šíři a nepřetržitě. Do konce roku 2008 byl provoz zařízení realizován pod hlavičkou Centra pro rozvoj péče o duševní zdraví Moravskoslezského kraje.

Od 1. 1. 2009 je provozovatelem zařízení občanské sdružení Krizové centrum Ostrava, o. s. - obsah provozování služby ani cílová klientela se však nezměnila. Ke stejnému dni je datována i registrace zahájení služby nového provozovatele. Registrovaná sociální služba je dle Zákona č. 108/2006 Sb., o sociálních službách, § 60, krizová pomoc. Z monitorovací zprávy SMO vyplývá, že služby poskytované Krizovým centrem jsou potřebné.

Během měsíce dubna roku 2015 se změnilo místo poskytování služby. Díky nalezení vhodnějších prostor se Krizové centrum Ostrava přesunulo do Vítkovic na ulici Ruskou a to za stálého a nezměněného provozu.

## Poslání, cíle a cílová skupina

**Posláním** Krizového centra Ostrava je poskytovat psychosociální podporu lidem, kteří se ocitli v náročné životní situaci, kterou sami vnímají jako zátěžovou, nepříznivou nebo ohrožující a v danou chvíli ji nejsou schopni zvládnout vlastními silami. V bezpečném prostředí nabízíme našim klientům pomoc při překonávání krizového období. Způsob a frekvence poskytovaných služeb respektují individuální prožívání každého člověka s důrazem na zachování jeho důstojnosti.

Obecným **cílem** poskytování služeb Krizového centra Ostrava je podpora klientů v překonání krizového období, usnadnění jejich návratu do běžného života, obnova samostatnosti a zvýšení kompetencí při zvládnání životních událostí. Cíle a prostředky k jejich dosažení jsou v krizové intervenci úzce provázány. Vždy je kladen důraz na individuální přístup a naplnění zakázky klienta a to v rámci krátkodobé podpory v ambulantním či pobytovém programu. V případě práce s klienty v terénu je spolupráce zamýšlena až v horizontu 12-14 měsíců po události.

Cílem je vždy klient odborně provedený krizovou situací:

- s obnovenou psychickou stabilitou,
- využívající vlastní mechanismy a zdroje,
- posílený ve svých vlastních kompetencích pro samostatné zvládnání běžného života,
- orientující se v sociální a zdravotní síti,
- s upravenou sociální situací,
- se zajištěnou následnou péčí,
- méně využívající hospitalizace v PN.

Do Krizového centra Ostrava přichází lidé s naléhavou krizí v osobním životě, kterou osobně prožívají jako zátěžovou, nepříznivou či ohrožující. Klientelu tvoří především lidé, kterým se snížila schopnost zvládat tuto životní situaci vlastními silami.

#### **Pro koho jsme:**

Ambulantní, pobytová i terénní forma služby

- osoby starší 15 let (u pobytové služby 18 let), které se ocitly v náročných životních situacích bezprostředně ohrožujících jejich psychické zdraví,
- osoby, které jsou ohrožené zhoršením duševního onemocnění,
- osoby, které se staly obětí hromadného neštěstí.

Ambulantní program:

Ambulantního programu mohou využívat také osoby se zdravotním postižením či se specifickými potřebami. Doporučujeme však konzultaci předem dohodnout.

**Pobytový program:**

- osoby schopné a ochotné dodržovat domovní řád zařízení,
- osoby, jejichž míra soběstačnosti a schopnost se o sebe postarat je dostačující pro zvládnutí pobytu, režimu a pravidel.

**Pro koho nejsme:**

**Ambulantní, pobytová i terénní forma služby**

- osoby mladší 15 let,
- osoby mladší 18 let bez doprovodu nebo souhlasu zákonného zástupce.

**Ambulantní program**

- osoby, s nimiž v důsledku jejich aktuálního stavu nelze pracovat metodami krizové intervence (osoby nekomunikující, pod vlivem omamných látek, agresivní apod.).

**Pobytový program**

- osoby se zdravotním postižením a se specifickými potřebami, kterým nejsme schopni poskytnout kvalitní službu v rozsahu, jaké by potřebovali (např.: nevidomí, vozíčkáři a lidé imobilní) vzhledem k tomu, že zařízení není bezbariérové,
- osoby, které odmítly uzavřít se zařízením smlouvu o poskytnutí služby,
- osoby, které odmítají souhlas s vedením osobní dokumentace,
- osoby zbavené nebo omezené ve způsobilosti k právním úkonům bez souhlasu zákonného zástupce.

## **Popis realizace projektu registrované sociální služby Krizové centrum Ostrava v roce 2016:**

Krizové centrum Ostrava, z. s. (dále jen KCO) realizovalo projekt Krizové centrum Ostrava od 1. 1. 2016 do 31. 12. 2016.

KCO poskytovalo sociální službu – krizovou pomoc ambulantní, pobytovou a terénní formou. Místo realizace projektu bylo na adrese Ruská 94/29, Ostrava – Vítkovice. Terénní forma pomoci byla realizována na území Moravskoslezského kraje.

Během realizace projektu se dařilo naplňovat poslání a cíle.

V rámci **ambulantní formy krizové pomoci** klienti přicházeli do KCO bez potřeby být předem objednáni. Kontakt s klientem probíhal v bezpečném prostředí a bylo možné jej uskutečnit se zachováním jeho anonymity. Dle problematiky, se kterou klient přicházel, a na základě jeho aktuálních potřeb, byl společně domlouván průběh služby, popřípadě jiná možná řešení vyžadující spolupráci a návaznost dalších institucí. V rámci ambulantní formy obvykle bylo nabízeno okolo 6 konzultací po dobu 1 – 1,5 měsíce. Ukončení poskytování služeb bylo jedním z témat společného setkání a probíhalo vždy s ohledem na změnu klientovy situace.

**V ambulantní formě pomoci jsme poskytli službu 949 klientům.**

Příjmu klienta do **pobytové formy krizové pomoci** předcházela osobní kontakt a konzultace v rámci ambulantního programu. Zájemci o službu byli k dispozici krizový pracovník nebo psycholog. Vyžadoval-li stav klienta bezpečné prostředí pro obnovení jeho psychické stability, byla mu nabídnuta možnost využití pobytu v KCO. Doba pobytu nepřesáhla 7 nocí. Při pobytu klienta na lůžku byl společně s ním vypracován individuální plán. Ten zahrnoval potřebnost jednotlivých činností, individuální možnosti a přání klienta a očekávané změny, kterých má být ve spolupráci se zařízením dosaženo.

**V pobytové formě pomoci jsme poskytli službu 58 klientům.**

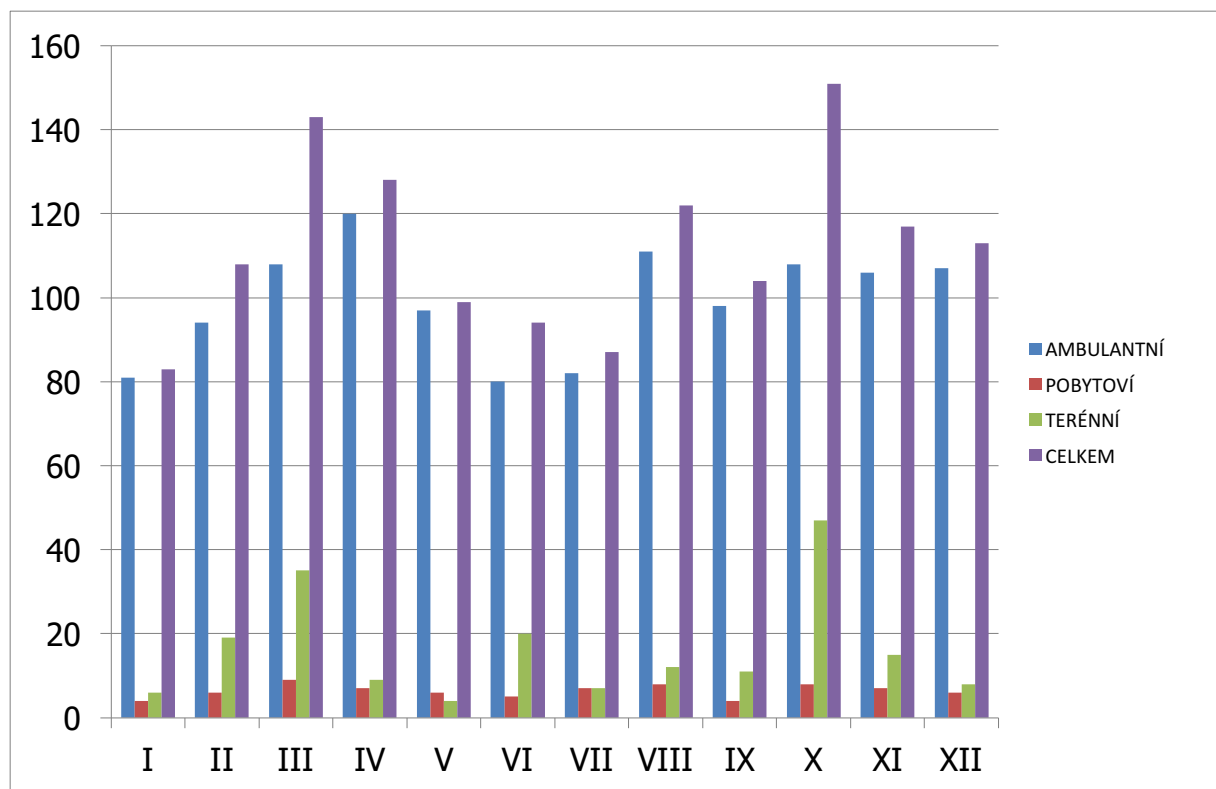
**Terénní forma krizové pomoci** byla poskytována v přirozeném prostředí klientů především při individuálních nebo hromadných neštěstích. Terénní formu pomoci jsme poskytovali obvykle na základě výzvy složek Integrovaného záchranného systému nebo jiných odborných organizací, institucí

a škol. V terénním programu jsme také pracovali se základními a středními školami, kde se stala tragická událost. Pracujeme se školními kolektivy, pedagogy. Terénní program byl poskytován podle zásad psychosociální pomoci při neštěstích a na rozdíl od ambulantní a pobytové formy služby může být poskytován po dobu přesahující jeden rok.

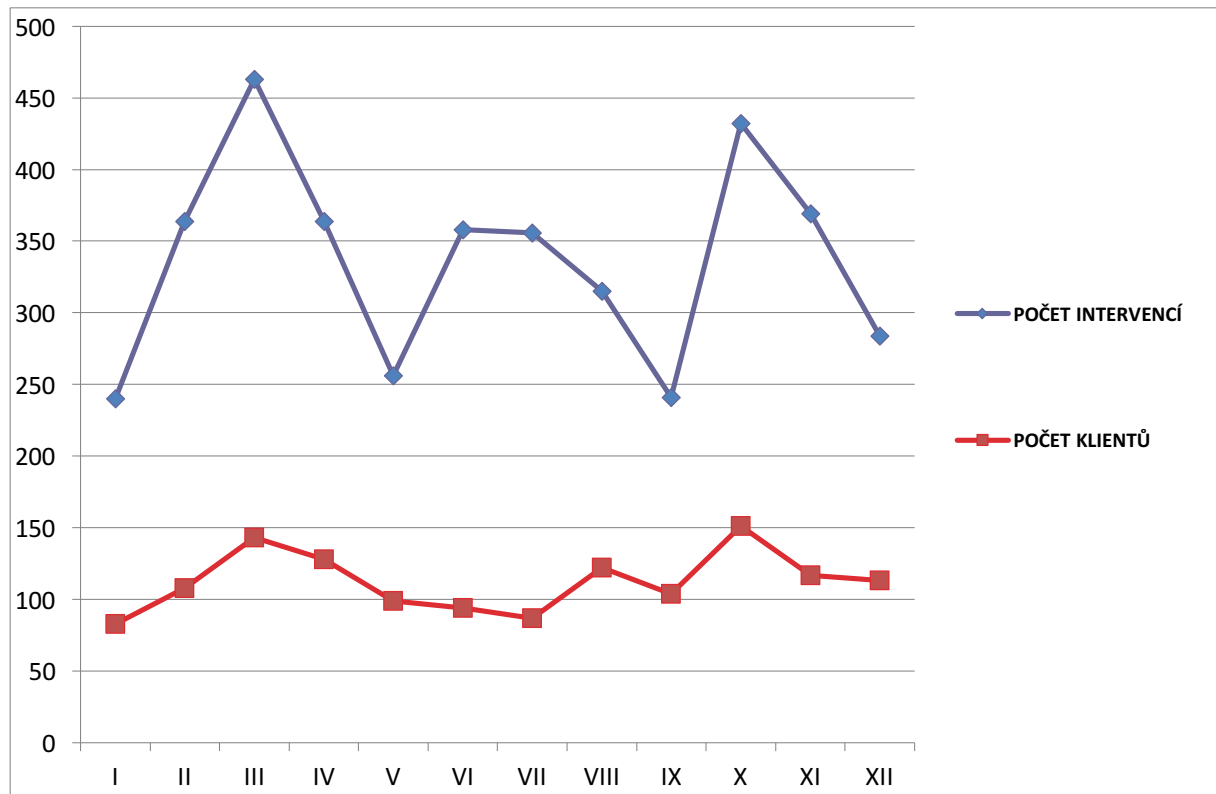
**V terénní formě pomoci jsme poskytli službu 151 klientům.**

**VE VŠECH FORMÁCH KRIZOVÉ POMOCI BYLA POSKYTNUTA SLUŽBA V RÁMCI PROJEKTU 1158 KLIENTŮM.**

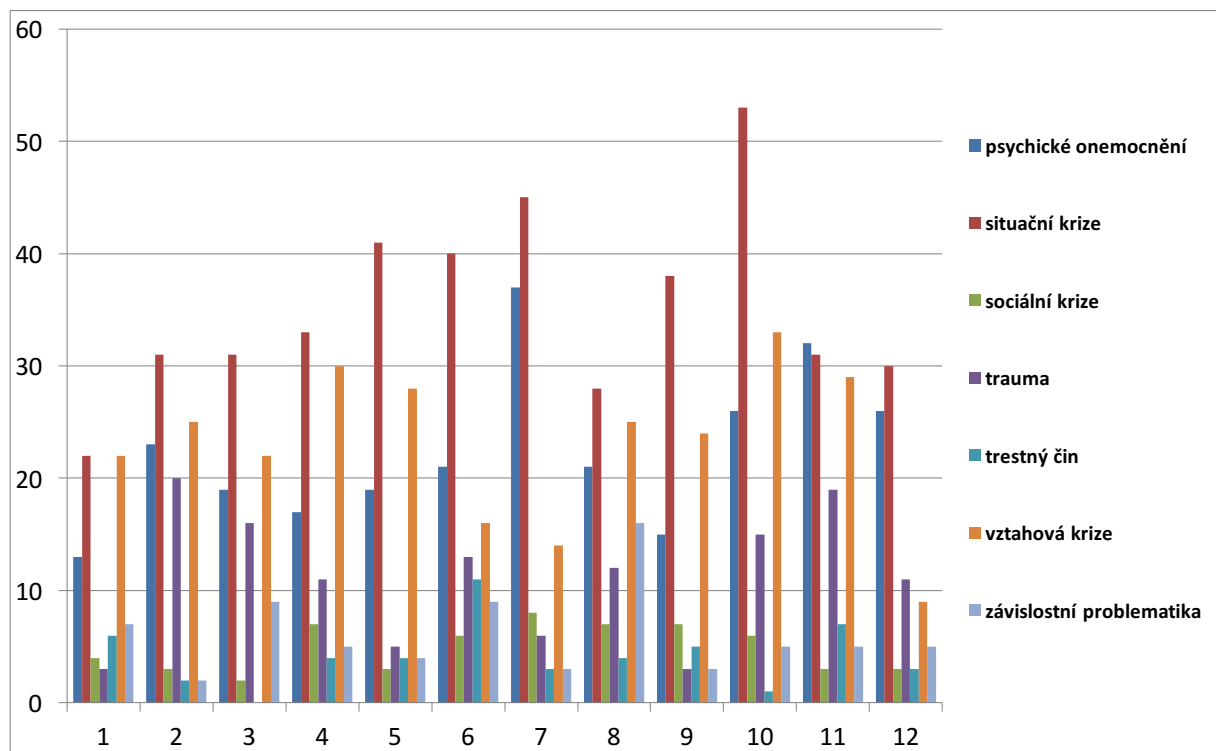
**V ROCE 2016 BYLO POSKYTNUTO 4042 INTERVENČÍ A 1845 KONTAKTŮ.**



Graf č. 1: Počet klientů ve všech formách krizové pomoci za rok 2016



Graf č. 2: Počet intervencí a klientů v průběhu roku 2016



Graf č. 3: Typy krizí v průběhu roku 2016



## Hospodaření Krizového centra Ostrava, z. s. za rok 2016

<b>Nákladová položka</b>	<b>Kč</b>
Spotřeba materiálu	45 874
Spotřeba energie	76 989
Opravy majetku	1 838
Náklady na cestovné	12 519
Náklady na reprezentaci	169
Ostatní služby	395 514
Mzdové náklady	3 343 794
Zákonné sociální a zdravotní pojištění	1 083 785
Zákonné sociální náklady	19 638
Ostatní náklady	25 989
<b>Náklady celkem</b>	<b>5 006 109</b>
<b>Výnosy</b>	<b>Kč</b>
Tržby z prodeje služeb	120 000
Bankovní úroky	79
Přijaté dary	10 000
Dotace	4 736 000
Nadační příspěvky	0
<b>Výnosy celkem</b>	<b>4 866 079</b>
<b>Hospodářský výsledek</b>	<b>-140 030</b>

### Finanční zdroje v roce 2016:

- Ministerstvo práce a sociálních věcí prostřednictvím Moravskoslezského kraje
- Magistrát města Ostravy
- Úřad městského obvodu Poruba
- Město Bílovec
- Město Frenštát pod Radhoštěm
- ArcelorMittal Ostrava a. s.



**OSTRAVA!!!**

Projekt Krizové centrum Ostrava je realizován s finanční podporou Moravskoslezského kraje,  
Statutárního města Ostrava.